

# Workshop 26. august 2015

## Det samfundsnyttige landbrug og dets vilkår

### Løsning af sociale opgaver:

- Hvilke muligheder findes der i social- og beskæftigelseslovgivningen for at arbejde med socialt udsatte og udsatte ledige?
- Hvordan arbejder kommunerne hermed?

**Uffe Bech**

29 89 69 29

[uffebech@ofir.dk](mailto:uffebech@ofir.dk)

## Samarbejdsmuligheder med kommuner

Samarbejdsmulighederne afhænger af ”målgruppen” blandt udsatte borgere.

”Målgruppen” er som udgangspunkt afgørende for:

- hvilken lovgivning, der gælder
  - hvilke myndigheder / forvaltninger, der er ansvarlige
  - hvilke former for tilbud og aftaler, der er relevante
- men det er også muligt, og ofte hensigtsmæssigt, at kombinere elementer fra flere områder i helhedsorienterede tværgående indsatser ...

# Samarbejdsmuligheder med kommuner

Nogle målgrupper og tilbud er enklere at samarbejde med kommuner om end andre, da der gælder faste regler, f.eks.:

- virksomhedspraktik
- ansættelse med løntilskud
- fleksjob

Andre kræver individuel tilrettelæggelse og særlige aftaler om evt. betaling og øvrige vilkår, f.eks.:

- mentorstøtte / socialpædagogisk bistand
- vejledning og opkvalificering
- særligt tilrettelagte beskæftigelses-/uddannelsesforløb

# Kontanthjælps-reformen 1. 1. 2014

## Nye målgrupper i LAB (Beskæftigelsesloven)

### **”Aktivitetsparate”:**

#### **Før 1. 1. 2014:**

Matchgruppe 3 - Midlertidigt passiv

”Borgere, der har så alvorlige problemer, at de p.t. hverken kan arbejde eller deltage i en beskæftigelsesrettet indsats med aktive tilbud”

#### **Før 26. 4. 2010:**

Match 4: ”[...] væsentlige begrænsninger i kompetencer og ressourcer, kan ikke umiddelbart indgå i job på det ordinære arbejdsmarked.”

Match 5: ”[...] omfattende begrænsninger i kompetencer og ressourcer, aktuelt ingen arbejdsevne.”

# Kontanthjælps-reformen 1. 1. 2014

## Nye målgrupper i LAB (Beskæftigelsesloven)

- Ledige arbejdsløshedsdagpenge-modtagere (LAB § 2, nr. 1)
- **Jobparate** kontanthjælp-modtagere (LAB § 2, nr. 2)
- **Uddannelsesparate** uddannelseshjælp-modtagere (LAB § 2, nr. 12)
- Handicappede med uddannelse (LAB § 2, nr. 8)
- Personer under 18 år med behov for indsats (LAB § 2, nr. 9)
- Ledige "selvforsørgede" (LAB § 2, nr. 10)
- **Aktivitetsparate** uddannelseshjælp-modtagere (LAB § 2, nr. 13)
- **Aktivitetsparate** kontanthjælp-modtagere (LAB § 2, nr. 3)
- Sygedagpenge-modtagere (LAB § 2, nr. 5)
- Revalidender (LAB § 2, nr. 4, jf. LAS kap. 6)
- Ressourceforløbsydelse-modtagere (LAB § 2, nr. 11, jf. kap. 12 a)
- Førtidspensionister (LAB § 2, nr. 6)
- Andre med varige begrænsninger i arbejdsevnen (LAB § 2, nr. 7)

# Kontanthjælps-reformen 1. 1. 2014

## ”Helhedsorienteret jobrettet indsats til udsatte”

”[...] aktivitetsparate kontanthjælpsmodtagere [...] [skal] senest efter 6 måneder [...] påbegynde en helhedsorienteret og jobrettet indsats, som skal afspejle den enkeltes behov. [...].

Indsatsen skal have perspektiv mod arbejdsmarkedet og i videst mulig omfang foregå på enten en ordinær arbejdsplads eller en socialøkonomisk virksomhed. [...]

[...]Samtidig skal de, der har behov for det, have en parallel indsats, der målrettes deres sociale eller sundhedsmæssige problemer, f.eks. bolig, økonomi eller psykiske problemer.”

# ”Helhedsorienterede jobrettede indsatser” for forskellige målgrupper efter forskellige regelsæt – der kan kombineres!

- **Aktivitets- og samværstilbud**  
SEL § 104 (Serviceloven, Lov om social service)
- **Beskyttet beskæftigelse, særligt tilrettelagte beskæftigelsesforløb**  
SEL § 103, stk. 1 og 2 (Serviceloven, Lov om social service)
- **Mentorstøtte**  
LAB kap. 9 a (Beskæftigelsesloven, Lov om en aktiv arbejdsmarkedsindsats)
- **Vejledning og opkvalificering**  
LAB kap. 10 (Beskæftigelsesloven)
- **Ressourceforløb**  
LAB kap. 12 a (Beskæftigelsesloven)
- **Revalidering**  
LAS kap. 6 (Aktivloven, Lov om aktiv socialpolitik)
- **Særligt tilrettelagte forløb**  
STU kap. 3 (Lov om ungdomsuddannelse for unge med særlige behov)
- **Daghøjskoler**  
FOL Kap. 12 a (Folkeoplysningsloven)

# Gennemgående elementer

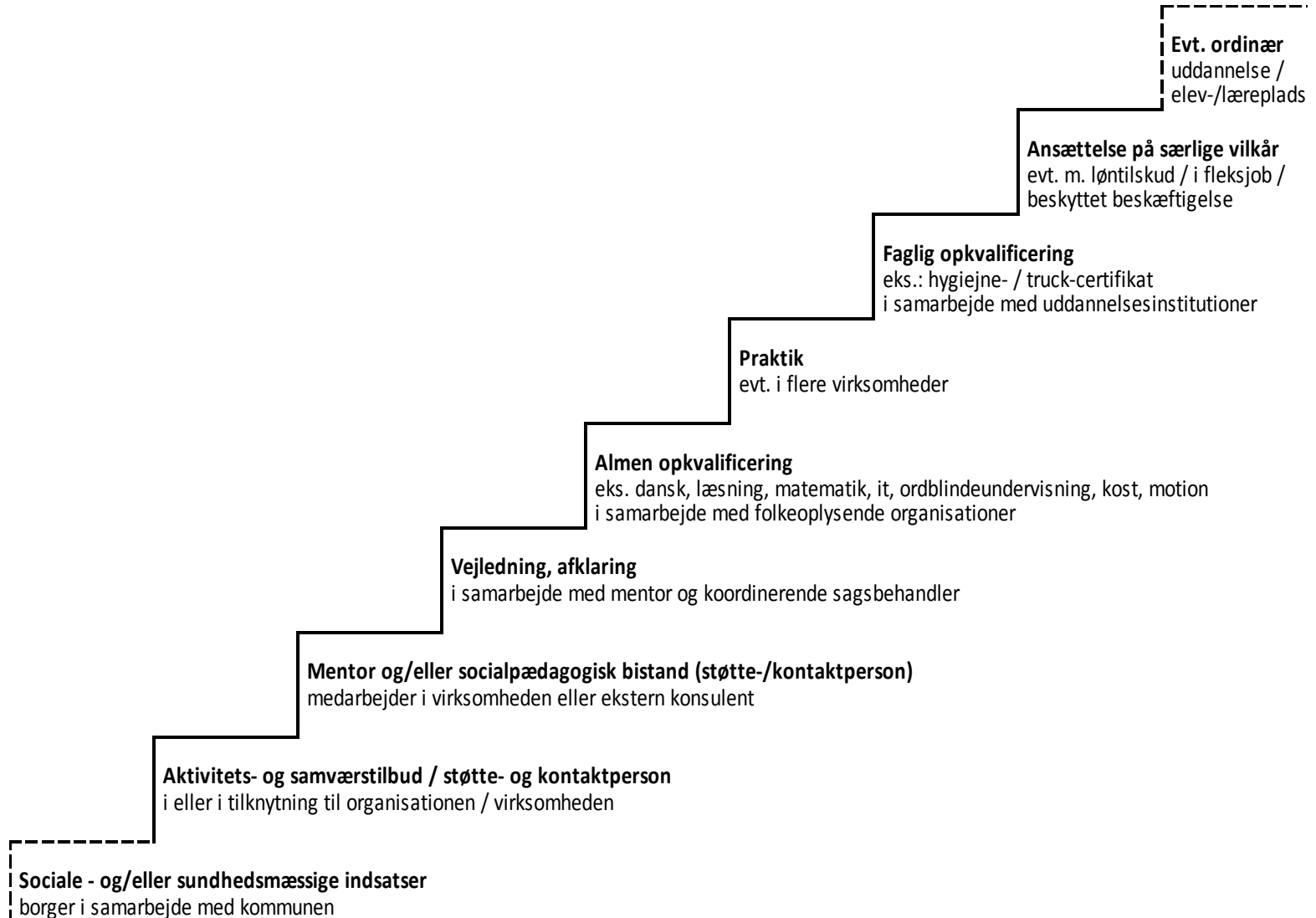
- "navngivet" som i LAB (Beskæftigelsesloven)

- **Mentorstøtte**
- **Vejledning**
- **Opkvalificering**
- **Virksomhedspraktik**
- **Ansættelse med tilskud** (eller på særlige vilkår i øvrigt)



# ”Model” for helhedsorienterede jobrettede forløb

O.B.S. Alle borgere og forløb er forskellige!



# Aktivitets- og samværstilbud - samspil med andre ordninger SEL – Serviceloven

”Der kan i tilknytning til et aktivitets- og samværstilbud etableres forskellige former for beskæftigelsesforløb [...], hvor det langsigtede perspektiv kan være at fastholde et mål om en fremtidig tilknytning til arbejdsmarkedet, selvom det ikke umiddelbart kan forekomme realistisk for nogle persongrupper.

[...] i tilknytning til et aktivitets- og samværstilbud kan etableres beskyttet beskæftigelse eller særlige beskæftigelsesforløb [...]”

Vejledning om særlig støtte til voksne, pkt. 152 (Soc.min. vej. nr. 10 af 15/02/2011)

# Aktivitets- og samværstilbud - samspil med andre ordninger SEL – Serviceloven

”I forbindelse med aktivitets og samværstilbuddene kan der også etableres forskellige aktiviteter såsom efterbehandling af alkohol- og stofmisbrugere, rådgivning og opsøgende virksomhed og særlige undervisnings- og kursustilbud [...].

Det vil ofte være hensigtsmæssigt at knytte støtte- og kontakt-personordninger til aktivitets- og samværstilbud. [...].”

Vejledning om særlig støtte til voksne, pkt. 153 (Soc.min. vej. nr. 10 af 15/02/2011)

# Aktivitets- og samværstilbud - organisatoriske rammer SEL – Serviceloven

”Tilbuddet kan etableres og drives af en kommune, en region eller en privat organisation, herunder frivillige organisationer. Det kan være hensigtsmæssigt at knytte frivillig indsats til tilbuddene, som kan give brugerne mulighed for på et tidspunkt at medvirke som frivillige.

Kommunalbestyrelsen skal [...] sørge for at brugerne får mulighed for at få indflydelse på tilrettelæggelsen og udnyttelsen af tilbuddet. Tilbuddet kan opmuntre til etablering af en brugerforening eller organisering på det enkelte sted og på tværs af tilbuddene.”

# Beskyttet beskæftigelse

## SEL § 103, stk. 1 – Serviceloven

”[...] »beskyttet beskæftigelse« [omfatter] nu også beskæftigelse i [...] boformer for borgere med nedsat fysisk eller psykisk funktionsevne [...] forsorgshjem, væresteder, varmemstuer og sociale caféer mv.

Et tilbud om beskyttet beskæftigelse kan også [...] kombineres med et tilbud om specialundervisning [...]

Der kan også organiseres beskyttet beskæftigelse i private virksomheder. Det kan ske ved at udstationere en gruppe borgere fra et beskyttet værksted [...] og [...] ved at indgå en aftale med en virksomhed om oprettelsen af én eller flere beskyttede enkeltpladser i virksomheden [...]

# Særligt tilrettelagte beskæftigelsesforløb

## SEL § 103, stk. 2 – Serviceloven

”Kommunalbestyrelsen kan tilbyde særligt tilrettelagte beskæftigelsesforløb til personer med særlige sociale problemer.”

SEL § 103, stk. 2

”[...] Beskæftigelsesforløbet kan have karakter af oplæring eller optræning. Beskæftigelsesforløbet kan tilbydes borgere med ophold i en boform efter [SEL][...] andre borgere med tilsvarende problemer i tilknytning til denne boform [og] uafhængigt af botilbud, f.eks. i forbindelse med aktivitets- og samværstilbud efter [SEL], på lignende vis som beskyttet beskæftigelse.”

Vejledning om særlig støtte til voksne, pkt. 136 (Soc.min. vej. nr. 10 af 15/2 2011)

# Særligt tilrettelagte beskæftigelsesforløb

## SEL § 103, stk. 2 – Serviceloven

”Et særligt tilrettelagt beskæftigelsesforløb kan f.eks. omfatte deltagelse i den interne drift i en boform [...] eller et aktivitets- og samværstilbud (værested, social café, varmestue mv.) [...] Dette kan bestå i rengøring, vask, køkkenarbejde, alm. vedligeholdelse og værkstedsarbejde mv. Derudover kan det bestå i deltagelse i aktiviteter f.eks. i form af planlagt undervisning og kulturelle arrangementer, idrætsaktiviteter andre livskvalitetsforbedrende tilbud, der indgår i den samlede indsats for deltageren i beskæftigelsesforløbet. Tilbuddet skal være afpasset den enkeltes ønsker og muligheder.”

## Forholdet mellem SEL og LAB (Serviceloven og Beskæftigelsesloven)

”Jobcentrene har mulighed for i konkrete sager at beslutte, at et beskæftigelsesforløb, der er oprettet som beskyttet beskæftigelse eller særlig tilrettelagt beskæftigelsesforløb efter [SEL] vil kunne gives som et tilbud [om vejledning og opkvalificering efter [LAB]]. Det er en klar forudsætning, at forløbet for den enkelte ledige [...] kan leve op til reglerne i [LAB], herunder at det opfylder formålet med aktiveringen, at det er et relevant tilbud for den enkelte med henblik på den korteste vej ud af ledigheden, og at det indgår i personens jobplan efter reglerne herom i [LAB].”

Vejledning om særlig støtte til voksne, pkt. 138 (Soc.min. vej. nr. 10 af 15/2 2011)



# ”Partnerskabsaftaler”

## LAB § 81 a – Beskæftigelsesloven

”[...] En virksomhed og jobcenteret kan indgå en partnerskabsaftale om rekrutteringsforløb for ledige i form af virksomhedspraktik [...]

Inden for rammerne af aftalen kan virksomheden iværksætte vejlednings- og opkvalificeringsforløb [...] og tilknytte en mentor [...].

Virksomheden kan få tilskud til faktisk afholdte udgifter [herunder] til faktisk afholdte udgifter til administration, hvis det er aftalt.”

# ”Partnerskabsaftaler”

## LAB § 81 a – Beskæftigelsesloven

”Som grundlag for udbetaling af tilskud skal virksomheden dokumentere de faktiske udgifter til uddannelse og til administration.”

BAB § 103 (Bekendtgørelse om en aktiv beskæftigelsesindsats - bek. nr. 1645 af 27/12/2013)

# ”Virksomhedscentre”

## LAB § 81 a – Beskæftigelsesloven

”Virksomhedscentermodellen bygger på, at en virksomhed stiller et antal løbende pladser til rådighed i virksomheden, som jobcentret kan bruge til praktikforløb for aktivitetsparate kontanthjælpsmodtagere og andre, der har brug for støtte for at komme i beskæftigelse eller uddannelse. [...]

Der indgås en kontrakt mellem jobcentret og virksomheden. Kontrakten omfatter bl.a. antallet af pladser [...], frikøb af en mentor i virksomheden, samt aftaler om, hvordan virksomheden og jobcentret samarbejder om indsatsen.”

Nyt forsøg fra 2013: ”Virksomhedscenter – Generation 2”

<http://www.cabiweb.dk/jobcentre/samarbejde-med-virksomheder/virksomhedscenter/>

<http://ams.dk/da/Viden/Udvikling%20og%20forsoeg/Virksomhedscentre/Virksomhedsindsats/Virksomhedscentre.aspx>

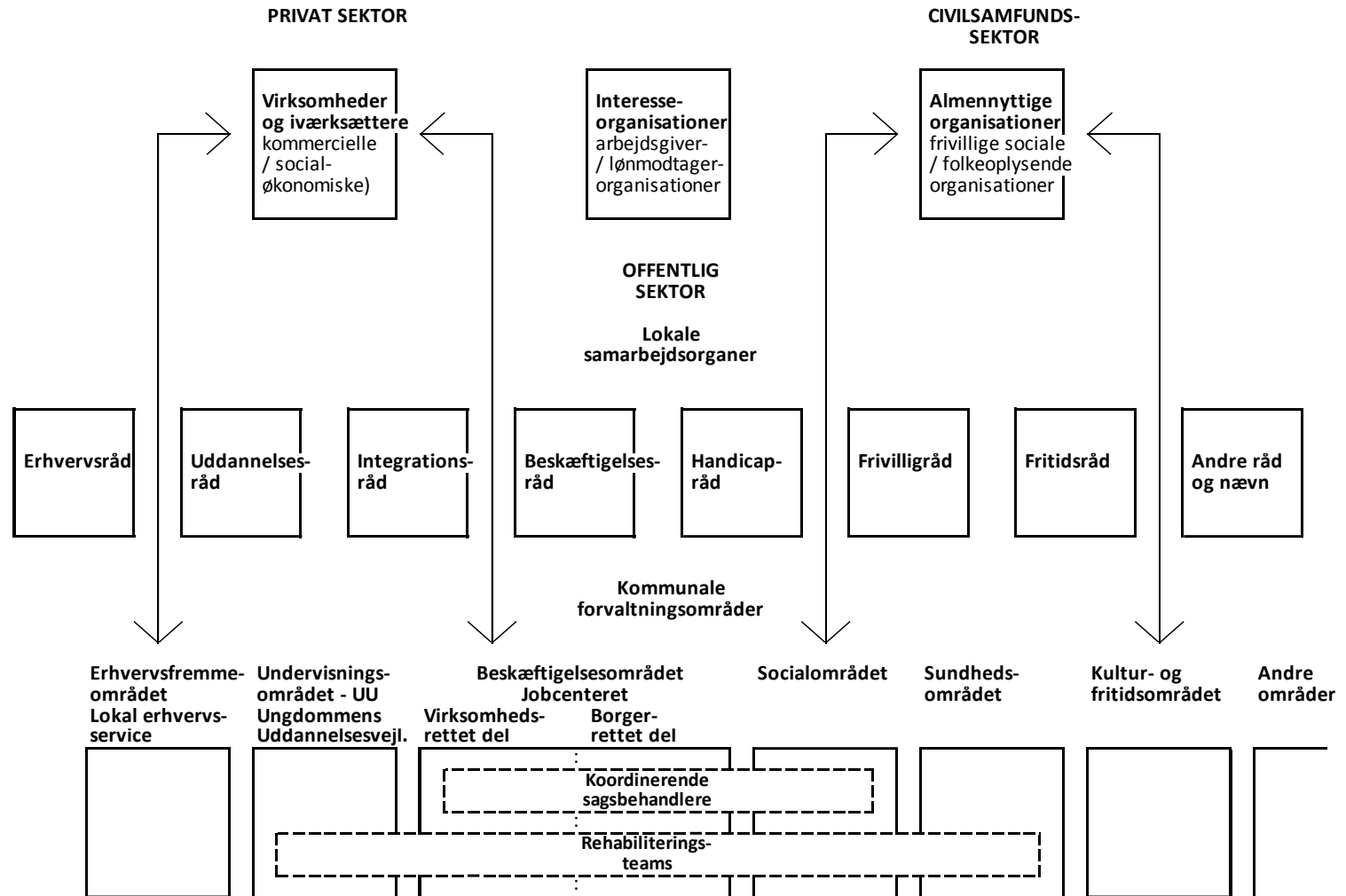
# ”Fakta om virksomhedscentre”

## CABI 2012

- Mindst 80 jobcentre bruger ”virksomhedscenter-konceptet”.
- I alt ca. 1.416 virksomhedscentre med ca. 5.700 pladser
- De fleste virksomhedscentre har 4-10 pladser og den gennemsnitlige udnyttelse af pladserne er 70-80 procent.
- Typisk indenfor butik, service, hoteller og restauration, det grønne område og plejesektoren.
- Primær målgruppe: aktivitetsparate modtagere af kontanthjælp, men også modtagere af sygedagpenge, ledighedsydelse og arbejdsløshedsdagpenge, og delmålgrupper som unge, personer med handicap, misbrug m.m.
- To ud af tre jobcentre afholder mentorkurser for mentorerne i virksomhedscentrene.
- Gennemsnitligt 12-15 % af deltagerne er selvforsørgende fire uger efter endt forløb, tallet svinger mellem 10-20 %.

# Aktører på lokalt / kommunalt plan

O.B.S. Alle kommuner er forskellige!



# ”Helhedsorienterede indsatser”

– handler også om ”at tale samme sprog”

- beskrivelse af konkrete arbejdsopgaver, kompetencer og udviklingsmuligheder fremmer forståelsen!





